

BUSINESSPLAN

ONDERNEMERSFONDS RIJSSEN-HOLTEN

Datum: 13 november 2013

Opdrachtgevers: Ondernemersverenigingen HABI, HHV, TRH, SEH, SER

Beknopte inhoud: Onder de vlag van een ondernemersfonds willen de ondernemersverenigingen HABI, HHV, TRH, SER en SEH werken aan het versterken van de centrumgebieden en van de marketing en promotie ten behoeve van recreatie en toerisme in Rijssen en Holten. Dit plan legt daarvoor de basis. Er worden voorstellen gedaan voor de financiering, de organisatie en de op te starten projecten. De besluitvorming over de TRH (conform plus, dd 16 april 2014, D2013022410) wordt hiermee ook verantwoord (het in balans brengen van de inbreng van middelen door de overheid en de ondernemers).

1. Inleiding

De tijden veranderen. De economische recessie, de toename van internetwinkels en de opkomst van funshopping hebben een blijvend effect op de centrumgebieden van Rijssen en Holten. Niet alleen de detailhandel ondervindt dit, ook de horeca, de recreatie en het toerisme hebben te maken met veranderingen in het koop- en uitgaansgedrag en een mogelijke terugloop in bezoekersaantallen.

De ondernemersverenigingen HABI en HHV realiseren zich dat nu niets doen geen optie is, dat stilstand in feite achteruitgang betekent. Zij hebben de ambitie om samen met de gemeente, de horeca en de recreatieve en toeristische sector de economische positie van de centrumgebieden te versterken. Men wil de handen ineen slaan en gezamenlijk investeren, om de uitstraling van de centrumgebieden te verbeteren, om zo meer publiek aan te trekken, om de bestedingen te verhogen en om leegstand tegen te gaan. Dit ook ten bate van de recreatieve en toeristische sector.

De projecten en activiteiten die nu georganiseerd worden in de centrumgebieden, worden financieel gedragen door alleen die ondernemers die lid zijn van de HABI of de HHV. Lang niet alle ondernemers zijn namelijk bereid om – op vrijwillige basis – bij te dragen aan de kosten voor gezamenlijke projecten/evenementen/activiteiten. Daar komt bij dat grote, landelijke winkelketens een lidmaatschap van een winkeliers- of ondernemersvereniging vaak niet toestaan. Deze "free-riders" profiteren wel mee van alle activiteiten zoals promotie, evenementen, het aanbrengen van de feestverlichting, maar betalen er niet voor.

In overleg met de gemeente, maar ook met de organisaties TRH, SER, SEH hebben de HABI en HHV daarom besloten tot de oprichting van een gezamenlijk ondernemersfonds. Dit fonds wordt gevuld door een verplichte bijdrage van alle ondernemers in de centrumgebieden van Rijssen en Holten en wordt ondergebracht in de Stichting Ondernemersfonds Rijssen-Holten. Ook de middelen van TRH worden ingebracht in het ondernemersfonds (wel met een doelbestemming via aparte beschikking TRH).

Het Ondernemersfonds Rijssen-Holten draagt er zorg voor dat de samenwerking tussen de ondernemersverenigingen en individuele ondernemers en de samenwerking met de gemeente en de partijen TRH, SER, SEH meer gestructureerd en met meer samenhang en professionaliteit wordt vormgegeven. Er komen meer middelen beschikbaar, waardoor meer initiatieven kunnen worden ontplooid. Breed gedragen doelstellingen voor de detailhandel, horeca, recreatie en toerisme kunnen beter worden gerealiseerd.

Als financieringsinstrument voor het ondernemersfonds willen de partijen een reclameheffing op basis van de WOZ-waarde hanteren. Belangrijk voordeel hiervan is dat de belasting gebiedsgericht toepasbaar is en dat alleen ondernemers in de centrumgebieden worden belast. Dit betekent dat ondernemers bijdragen, die ook belang hebben bij de activiteiten. Wat iedere ondernemer gaat bijdragen is afhankelijk van het gebruikersdeel van het bedrijfspand. Dit betekent ook dat een kleinere ondernemer minder betaald dan een grote, deze methode wordt daarom gezien als een eerlijke heffingsmethodiek. Met partijen buiten de geselecteerde centrumgebieden, die wel belang hebben bij de te ontplooiende activiteiten, worden convenanten afgesloten teneinde te werken aan een samenhangend pakket om Rijssen en Holten te kunnen promoten.

De gelden worden geïnd door de gemeente en vervolgens, na aftrek van de perceptiekosten, beschikbaar gesteld aan de stichting Ondernemersfonds Rijssen-Holten. Deze methodiek heeft relatief lage perceptiekosten, omdat de WOZ waarden van de panden jaarlijks toch al worden vastgesteld. De gelden worden besteed aan het organiseren van projecten en activiteiten voor de centrumgebieden en worden ingezet ter promotie en marketing van centrumgebieden en recreatie en toerisme.

Op deze manier wordt er een grotere inkomstenstroom gegeneerd, waarmee structureel geïnvesteerd kan worden in de centrumgebieden van Rijssen en Holten. Het "met de pet rondgaan"

en het onevenredig belasten van het ledenbestand van de HABI en de HHV wordt hiermee verleden tijd, omdat het een fonds voor en door alle centrumondernemers is.

Leeswijzer:

Achtereenvolgens komt in deze businesscase aan bod:

- ❖ Doelstellingen en beoogd resultaat (hoofdstuk 2)
- ❖ Afbakening gebied (hoofdstuk 3)
 - Rijssen
 - Holten
- ❖ Speerpunten 2014 – 2016 (hoofdstuk 4)
 - Profilering
 - Marketing en promotie
 - Evenementen / nieuwe initiatieven
 - Ambiance, sfeer , uitstraling
 - Leegstandbestrijding en acquisitie
- ❖ Organisatie (hoofdstuk 5)
 - Algemeen
 - Rol en taken stuurgroep
 - Rol en taken werkgroep Rijssen
 - Rol en taken werkgroep Holten
 - Rol en taken werkgroep Promotie en marketing
 - Rol en taken uitvoeringsorganisatie
- ❖ Financiering en begroting (hoofdstuk 6)
 - Algemene toelichting
 - Toelichting reclameheffing
 - begroting
- ❖ Einde ondernemersfonds (hoofdstuk 7)

Bijlage Brief Belastingdienst
 Uitvoeringsovereenkomst Ondernemersfonds
 Statuten Stichting Ondernemerfonds

2. Doelstellingen en beoogd resultaat

De centrale doelstelling van het ondernemersfonds is:

"Het geven van een impuls aan de centrumgebieden van Rijssen en Holten en het versterken van de toeristisch-recreatieve functie van beide kernen".

De Stichting Ondernemersfonds wil deze centrale doelstelling bereiken door:

- ❖ de plaatselijke consument vast te houden en meer regiobezoekers en toeristen aan te trekken;
- ❖ de centrumgebieden van Rijssen en Holten nadrukkelijker te profileren en te promoten als centra op het gebied van de detailhandel en horeca;
- ❖ het aangaan van convenanten met andere partijen buiten de centrumgebieden, zoals toeristisch-recreatieve partijen, die eveneens belang hebben bij de geplande activiteiten;
- ❖ een structureel samenwerkingsverband aan te gaan met alle ondernemers in de centrumgebieden en de TRH;
- ❖ het bundelen van kennis en budgetten;
- ❖ leegstand tegen te gaan.

Deze resultaten zijn te bereiken door:

- ❖ de centra van Rijssen en Holten nadrukkelijker te profileren en (professioneel) te promoten via diverse communicatiekanalen (sociale media);
- ❖ bestaande evenementen/activiteiten en initiatieven te professionaliseren en nieuwe evenementen en initiatieven te stimuleren;
- ❖ de versterking van het aanbod van detailhandel en horeca in de centrumgebieden te stimuleren;
- ❖ het werken aan een samenhangend pakket aan marketing en media-activiteiten om de centrumgebieden van Rijssen en Holten te promoten en Rijssen-Holten op toeristisch-recreatief gebied te promoten;
- ❖ alle activiteiten gericht op het verbeteren van de sfeer en de verblijfswaarde van de openbare ruimte (groen, licht, schoon, veilig e.d.) te ondersteunen, niet zijnde activiteiten behorende tot het gemeentelijk taakveld.

3. Afbakening gebied

Rijssen

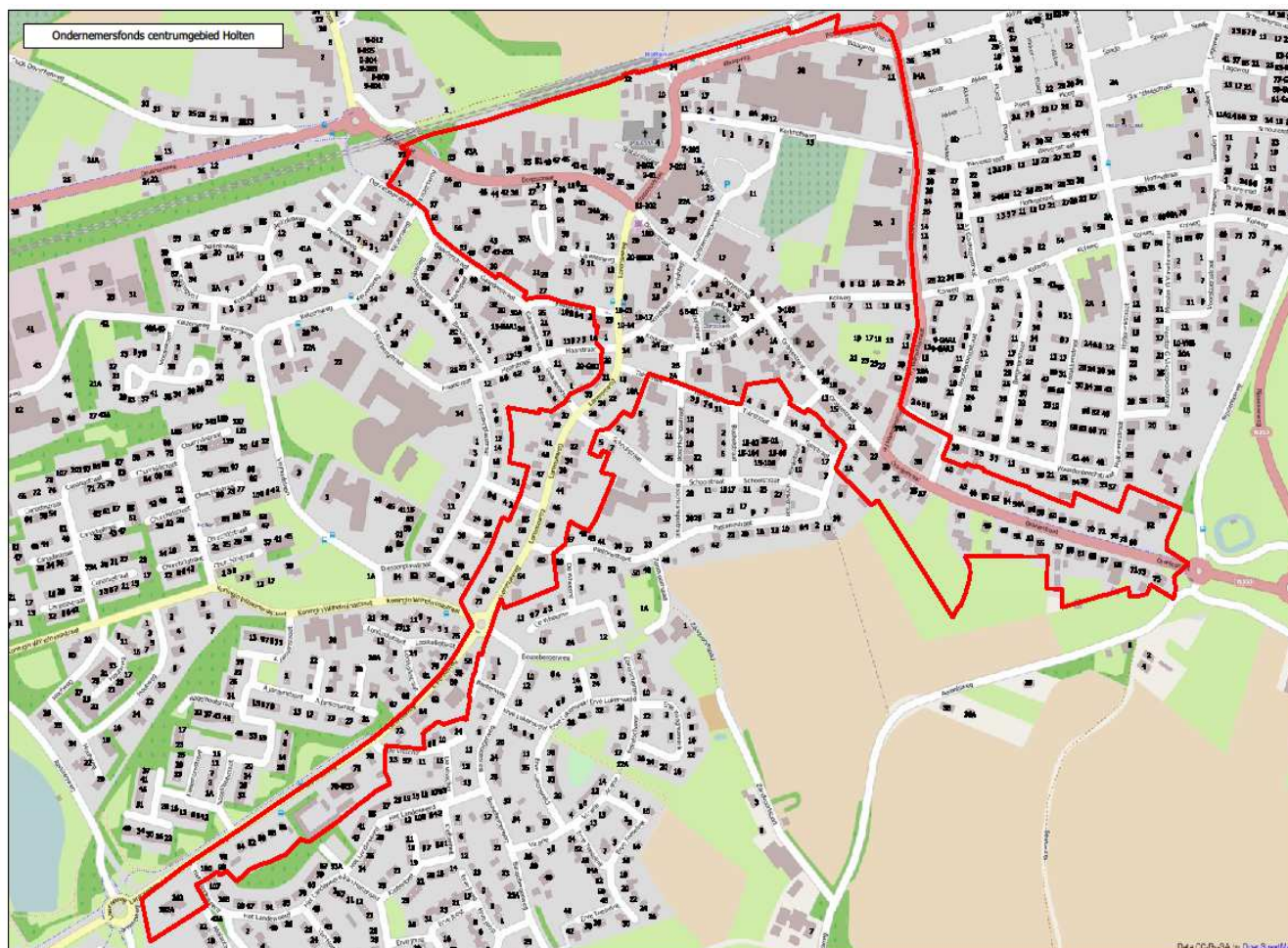
Het centrumgebied van Rijssen waarop deze businesscase van toepassing is, is in basis de historische kern binnen de middeleeuwse, ronde structuur. Zie hiervoor de onderstaande kaart.



Het centrumgebied voor wat betreft de bepaling van de reclamebelasting op basis van de WOZ-waarde valt binnen de grenzen van het centrumgebied zoals vastgelegd in de wijkindeling van de gemeente Rijssen-Holten. De centrumring bepaalt grotendeels het gebied. Panden die buiten deze ring vallen hebben minder of geen belang bij de activiteiten die de Stichting Ondernemersfonds gaat ontplooiën. Enkele panden liggen echter wel aan de voetgangerszone, maar vallen niet binnen de wijkindeling. Deze panden zijn toegevoegd aan het centrumgebied en krijgen eveneens de reclameheffing opgelegd, vanwege het belang bij de uit te voeren marketing, promotie en activiteiten. Ook de Hoge Wal valt binnen het gebied. De opbrengsten daarvan zullen in samenspraak met de activiteitenorganisatie van de Hoge Wal worden aangewend. De Hoge Wal zal voor de heffing die zij betalen ook plannen indienen voor de Hoge Wal aan de stichting ondernemersfonds.

Holten

Het centrumgebied van Holten wordt globaal begrensd door de spoorlijn Deventer – Almelo, de Gaardenstraat, de Tuinstraat, de H.J. Wansinkstraat, de Industriestraat en de Waagweg.



Het centrumgebied voor wat betreft de bepaling van de reclamebelasting op basis van de WOZ-waarde valt binnen de grenzen van het centrumgebied zoals beschreven in het Bestemmingsplan Kern Holten. Er zijn een tweetal toevoegingen gedaan op dit centrumgebied. Ten eerste de toegangswegen van Holten. Dit betreft de Larenseweg (vanaf de rotonde met de Aaltinksweg) en de Orangestraat (vanaf de rotonde met de Rijssenseweg). De bedrijven aan deze toegangswegen hebben eveneens een belang bij de marketing en promotieactiviteiten voor dit gebied. Ten tweede is er aan de oostzijde van het gebied een toevoeging gedaan ten opzichte van het bestemmingsplan: dit betreft het gebied van de Wansinksstraat naar de Industriestraat, naar de Waagweg. Het gedeelte binnen deze straten wordt bij het gebied aangetrokken. In dit gebied zal ook in de toekomst de combinatie van de functies wonen en werken plaatsvinden. De bedrijven in dit gebied zitten dusdanig dicht in het centrum dat ook zij belang hebben bij de activiteiten van de stichting Ondernemersfonds.

4. Speerpunten 2014 – 2016

Profilering

Rijssen-Holten ligt op de grens van Salland en Twente. Een van de hoogtepunten van de gemeente is natuurlijk de Holterberg, midden in de schitterende natuur van het Nationaal Park De Sallandse Heuvelrug.

De stad Rijssen presenteert zich als regionaal koopcentrum en modestad van de gemeente Rijssen-Holten, met een uitgebreid en gevarieerd winkelcentrum en een grote warenmarkt op de maandagmorgen. Er is een relatief compleet winkelaanbod aanwezig, dat een sterke verzorgingsfunctie heeft. Toch liggen er nog kansen: er is sprake van eenzijdigheid: (veel mode, relatief weinig daghoreca), de circuitvorming is matig en sfeer en uitstraling kunnen verbeterd worden¹.

Het dorp Holten heeft een gezellige dorpskern waar altijd van alles wordt georganiseerd. De unieke verbinding met de Holterberg wordt meer en meer benut: ondernemers op de berg profiteren van bezoekers aan het centrum van Holten en omgekeerd. Aan de relatie dorp-Holterberg wordt momenteel nog verder aan gewerkt

De Stichting Ondernemersfonds wil zich de komende jaren inspannen voor het geven van een impuls aan en het versterken van de centrumgebieden. Door meer professionele samenwerking en het bundelen van kennis en geldstromen kan er door meer samenhang tussen de centra en recreatie en toerisme een flinke slag worden gemaakt.

Rijssen wil, nog meer dan nu het geval is, een betere winkelstad worden. Er zal daartoe worden ingezet op meer veelzijdigheid, meer aandacht voor keuze en vermaak, bijzondere aandacht voor kwaliteit.

Het centrumgebied moet haar bezoekers zo aanspreken, dat zij het er prettig vinden en er goed terecht kunnen voor het doel waarvoor zij komen. Dat kan zijn boodschappen doen, recreëren, anderen ontmoeten. Het centrumgebied moet bezoekers verleiden aankopen te doen en om regelmatig terug te keren. Verleidingen zijn bijvoorbeeld mooie winkels, goede horecabedrijven, een mooi ingericht gebied met verzorgd vastgoed, gratis parkeren, en rijwielstallingen.



In Holten zal naast het bevorderen van het winkelen en het doen van boodschappen worden ingezet op het verder ontwikkelen van het centrum als sfeervolle pleisterplaats met gastvrije horeca en een gezellige, warme sfeer, in combinatie met de outdoor- en natuurbeleving van de Holterberg. Een gebied dat gastvrij is voor bezoekers, waar op een terras in de zon wat gedronken en gegeten kan worden, waar je lekker blijft hangen na het winkelen of het doen van de boodschappen.



Het versterken van de koppeling tussen het dorp en de berg zorgt ervoor dat er een wederzijdse aantrekkingskracht ontstaat. Toeristen kunnen natuurbeleving koppelen aan de mogelijkheid een hapje te nuttigen, een winkel te bezoeken en activiteiten bij te wonen².

1 Ruimtelijk-economische visie Rijssen-Holten – deelrapport kern Rijssen december 2007

2 Heerlijk Holten! augustus 2009

Marketing en promotie

Het koop- en winkelgedrag van de consument verandert sterk. Hij/zij koopt tegenwoordig anders, maakt steeds meer gebruik van internet, naast het bezoeken van de fysieke winkel. Om de concurrentiepositie te behouden en te versterken, zullen ondernemers in toenemende mate moeten inspelen op de on-line mogelijkheden. Internet is een onontkoombaar onderdeel van hun bedrijfsvoering geworden. Fysiek winkelen moet aantrekkelijker gemaakt worden door on-line mogelijkheden in te zetten. Dit wordt ook wel het "Nieuwe Winkelen" genoemd.

Om in te kunnen spelen op het "Nieuwe Winkelen" moeten ondernemers wegwijs gemaakt worden in de sociale media (Facebook, Twitter, Pinterest en ook Google Adwords, GoogleAnalytics) en begeleid worden in het gebruik hiervan.

In de centrumgebieden van Rijssen en Holten is gratis, draadloos Wi-Fi beschikbaar. De bezoeker kan hiermee eenvoudig en snel (via de smartphone of de laptop) de zo beschikbaar komende informatie over de centrumgebieden opvragen. Dit creëert een gevoel van gastvrijheid en dat kan weer bijdragen de bezoeker te verleiden langer in de centrumgebieden te verblijven.

Om de marketing en promotie te versterken, stelt de stichting voor om een aantal projecten gezamenlijk op te pakken. Deze projecten sluiten nauw aan bij de activiteiten en projecten, die de THR heeft omschreven in haar *Activiteitenplan TRH 2013* (d.d. 12-3-2013, in 2014 zal een nieuwe beschikking met een verwijzing naar het activiteitenplan 2014 worden afgegeven) en worden in dit businessplan derhalve niet herhaald. Er is duidelijk winst te behalen door bestaande en nieuw te ontwikkelen activiteiten en projecten goed op elkaar af te stemmen, zodat ze elkaar kunnen versterken. In hoofdstuk 5 Organisatie wordt hier verder op ingegaan.

Een aantal projecten kunnen zijn:

- ❖ Het ontwikkelen van een aantrekkelijke website, waar de bezoeker alles te weten kan komen over de centrumgebieden van Rijssen en Holten. Op de website komt informatie over winkelen, eten, uitgaan, overnachten, evenementen, winkeltijden, plattegronden, tips voor een dagje uit, parkeren, bereikbaarheid, etc. Ook kunnen er aanbiedingen en specifieke acties van ondernemers op worden geplaatst, zowel van centrumondernemers als van recreatie/toeristische ondernemers.
- ❖ Het bepalen van de belangrijkste bezoekersdoelgroepen voor Rijssen en Holten en het opzetten van een communicatiestrategie en activiteiten richting deze doelgroepen
- ❖ Het organiseren van gerichte promotie-acties voor de beide centrumgebieden. Voorbeelden hiervan zijn gezamenlijk reclame maken in huis-aan-huisbladen, het uitdelen van flyers en/of kortingsbonnen enzovoort.

Evenementen / nieuwe initiatieven

Rijssen-Holten kent, naast diverse lokale evenementen/activiteiten, een aantal sterke, jaarlijks terugkerende evenementen met een (boven)regionale aantrekkingskracht, zoals de Triatlon, Diepe Hel loop, de Rijsserbergloop en de Ronde van Overijssel. Omdat de bezoeker ieder jaar opnieuw verrast wenst te worden, is het de uitdaging de bestaande evenementen te versterken.

Daarnaast is het zaak enkele nieuwe, aansprekende evenementen te organiseren. Van belang is dat de evenementen herkenbaar zijn, een gelijkmatige spreiding hebben over het jaar en jaarlijks terugkeren zodat ze ook de mogelijkheid krijgen om te groeien en daarmee extra bezoekers en dus extra bestedingen genereren.

Vanuit het ondernemersfonds kunnen deze evenementen georganiseerd dan wel gefaciliteerd worden. Als thema's kunnen dienen:

- ❖ midwintermarkt
- ❖ mode evenement
- ❖ lente, Pasen, herfst uitlichten
- ❖ zomermarkten/braderieën
- ❖ kunst- en cultuurweek
- ❖ straattheater

De TRH heeft aangegeven³ dat zij de rol van coördinator en proactieve stimulator van evenementen op zich wil nemen. Ook hier geldt dat er duidelijk winst te behalen valt door bestaande en nieuw te ontwikkelen evenementen goed op elkaar af te stemmen. In hoofdstuk 5 Organisatie wordt hier nader op ingegaan.

Ambiance, sfeer, uitstraling

De inrichting van de openbare ruimte bepaalt in belangrijke mate de beleving van de sfeer en uitstraling door de bezoeker. Om de sfeer en de uitstraling te versterken en/of te verbeteren, kunnen de volgende acties en projecten worden op- en aangepakt:

- ❖ het verbeteren en uitbreiden van de sfeer- en feestverlichting rondom de feestdagen (lichtjes in de bomen, uitlichten van bijzondere gevels);
- ❖ het tijdelijk aankleden van de openbare ruimte met bloemen en groen;
- ❖ bevorderen van kunstprojecten/objecten in de centrumgebieden;
- ❖ afspraken over de inrichting en toegankelijkheid (structureel en/of tijdens evenementen) van het winkelgebied.

Leegstandbestrijding en acquisitie

Leegstand over langere tijd leidt vaak tot een wat trieste aanblik van een pand. Dit kan een sterk negatieve uitstraling naar de omgeving hebben en daarmee afbreuk doen aan het verblijfsklimaat en de aantrekkingskracht van het gebied.

Om leegstand actief te bestrijden kunnen de volgende acties worden opgepakt:

- ❖ het huisvesten van pop-up stores (tijdelijke winkels);
- ❖ het bestickeren van een raam met een beeld van de gewenste invulling / branching
- ❖ het tijdelijk invullen van etalages en panden als expositieruimte / atelierruimte

Acquisitie kan worden ingezet om leegstand tegen te gaan en tevens het profiel van de centrumgebieden te versterken. Een branching- en acquisitieplan kan van meerwaarde zijn om de gewenste detailhandelsfuncties, maar ook om horeca, cultuur en andere publiekgerichte voorzieningen naar de centrumgebieden te trekken. Aan de hand van een dergelijk plan kan er actief te werk worden gegaan om in gesprek te komen met retailers en actief te sturen bij verplaatsingen, nieuwe vestigingen, bestrijding en herinvulling van leegstand.

3 *Strategisch Meerjarenplan 2013-2015 en Activiteitenplan THR 2013*

Een promotieboek of film/animatie kan worden opgesteld met informatie over wat de centrumgebieden van Rijssen en Holten ondernemers te bieden heeft (ambities van de centrumgebieden, bezoekers op jaarbasis, passantenstromen, gebiedsprofielen etc.). Daarmee kan contact worden gezocht met formules, vastgoedeigenaren, brancheorganisaties en ondernemers.

5. Organisatie

Algemeen

De HABI, HHV, TRH, SEH en SER vinden het van strategisch belang dat krachten zoveel mogelijk worden gebundeld. Dit kan door kennis en kunde, maar ook financiële middelen zo veel mogelijk samen te brengen in een nauwe samenwerking binnen de stichting Ondernemersfonds Rijssen-Holten. De rechtsvorm van een stichting bevestigt de onafhankelijke status, het ideële doel en het belang van de samenwerking. Daarnaast is het eenvoudiger om als onafhankelijke partij contracten aan te gaan en is het voor de stichting mogelijk te beschikken over eigen middelen. Bovendien kan de stichting ondernemer zijn voor de BTW⁴.

Het bestuur van de stichting is eindverantwoordelijk voor het fonds. Voor de details over de samenstelling van de stichting wordt verwezen naar de Statuten van het de Stichting Ondernemersfonds. Zij stelt jaarlijks de begroting vast voor de uitvoering van de activiteiten in het daaropvolgende jaar. Tevens legt zij jaarlijks rekening en verantwoording af over de uitgaven voor de uitvoering van de activiteiten in het voorgaande jaar. De gemeente organiseert de reclameheffing en keert het bedrag, na aftrek van de perceptiekosten, uit als subsidie uit aan de stichting Ondernemersfonds. Ook de subsidie ten behoeve van de TRH wordt uitgekeerd aan de stichting Ondernemersfonds. Dit betreft echter wel een separate subsidiebeschikking ten behoeve van de TRH (zo zijn twee beschikkingen aan de Stichting Ondernemersfonds, één vanuit de reclameheffing, één vanuit de TRH). Dit omdat een gedeelte hiervan specifiek is bedoeld voor het operationeel houden van de TRH.

De centrumgebieden van Rijssen en van Holten hebben elk een eigen werkgroep, waarin de centrumondernemers zitting hebben. Bij specifieke vraagstukken kan er een deskundige vertegenwoordiger vanuit ander disciplines aan tafel worden gevraagd, zoals de gemeente, de Kamer van Koophandel, de politie of brandweer. Bij de werkgroepen kunnen zich in de toekomst ook ondernemers aansluiten die zich buiten het centrum bevinden.

Naast deze beide werkgroepen is er een derde werkgroep, die zich vooral richt op de (boven)lokale promotionele en marketingactiviteiten, activiteiten gericht op de online mogelijkheden en evenementen. In deze samenwerking krijgt TRH een belangrijke uitvoerende rol om een samenhangend pakket aan marketing en media activiteiten vorm te geven, alsook de coördinatie en de verdere ontwikkeling van evenementen⁵.

De werkgroepen komen regelmatig in overleg bij elkaar. De werkgroepen stellen een jaarplan met begroting op ten behoeve van het bestuur van de Stichting.

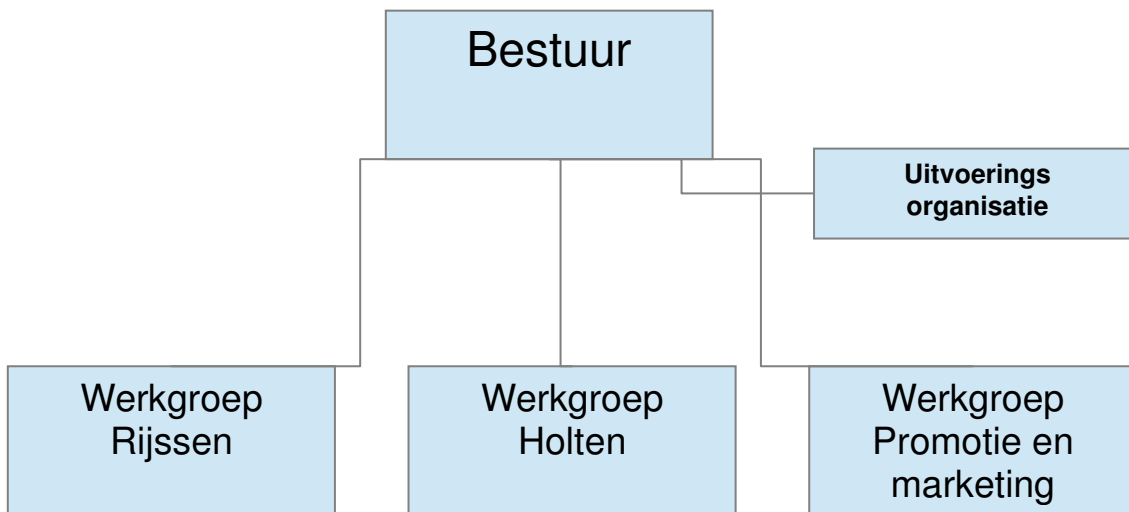
Het Stichtingsbestuur zal voor de verdeling van de geldstromen de werkgroepen vragen concrete plannen in te dienen en met ideeën te komen. Bij de beoordeling hiervan worden gekeken of de plannen en/of ideeën recht doen aan de eerder geformuleerde doelstellingen en de beoogde resultaten.

Om ondersteuning te geven aan de drie werkgroepen is het wenselijk één uitvoeringsorganisatie in te stellen. Kennis en tijd worden zo efficiënt ingezet.

⁴ Voor de omgang met de BTW wordt verwezen naar de bijlage, waarin een brief van de belastingdienst is opgenomen.

⁵ Strategisch meerjarenplan 2013 – 2015 TRH

Tabel: Organogram Ondernemersfonds Rijssen-Holten



Rol en taken Stichtingsbestuur

Het bestuur van de stichting bestaat uit een gelijk aantal ondernemers uit het centrum van Rijssen en Holten, die namens de HABI en HHV zitting hebben in het bestuur. In het bestuur is tevens de TRH vertegenwoordigd. De SER en de SEH maken eveneens onderdeel uit van de Stichting, adviserend en uitvoerend. Het bestuur wordt voorgezeten door een onafhankelijk voorzitter. Het bestuur opereert op strategisch niveau en richt zich met name op de volgende taken:

- beoordelen en toetsen projectenprogramma's
- vaststellen van het jaarlijks actieplan
- vaststellen van de begroting
- toezicht op de besteding van de middelen
- evaluatie ondernemersfonds

Rol en taken werkgroep Holten

De werkgroep bestaat in eerste instantie uit ondernemers uit het centrum van Holten. Daarnaast kunnen ook derden, zoals ambtenaren, adviseurs, politie/brandweer etc., die een betrokkenheid hebben bij een project of een activiteit, zitting nemen in de werkgroep.

De uitvoering van het Holtense deel van het ondernemersfonds gebeurt onder de vlag van deze werkgroep. De werkgroep maakt zich sterk voor het concretiseren van de speerpunten voor het Holtense centrumgebied, zoals beschreven in hoofdstuk 4. Ze is erop gericht de doelstellingen en resultaten, beschreven in hoofdstuk 2, specifiek te bereiken voor Holten.

De werkgroep komt regelmatig voor overleg bij elkaar (circa 6x per jaar). Het overleg wordt gevoerd aan de hand van een op te stellen agenda. De werkgroep wordt voorgezeten door een lid van het stichtingsbestuur. Jaarlijks stelt de werkgroep een voorstel voor een projectenprogramma op, inclusief begroting, ten behoeve van de Stichting Ondernemersfonds.

Rol en taken werkgroep Rijssen

Voor deze werkgroep geldt dat ze in eerste instantie bestaat uit ondernemers uit het centrum van Rijssen. Ook hier kunnen derden, die een betrokkenheid hebben bij een project of een activiteit, zitting nemen in de werkgroep.

De werkgroep Rijssen maakt zich sterk voor de uitvoering van het Rijssense deel van het ondernemersfonds; ze richt zich op de speerpunten, doelstellingen en resultaten ten behoeve van het centrumgebied van Rijssen.

De werkwijze is als hierboven beschreven voor Holten.

Rol en taken werkgroep Promotie en marketing

Deze werkgroep houdt zich bezig met de promotie en marketing van Rijssen en Holten en het organiseren van (boven)lokale evenementen. Zij bestaat uit de TRH, uit ondernemers uit zowel Rijssen als Holten, maar ook uit vertegenwoordigers van de SEH en de SER. De gemeente faciliteert waar mogelijk (vergunningverlening, praktische ondersteuning e.d.), zodat de voorgestelde promotieactiviteiten en evenementen zo efficiënt mogelijk kunnen worden georganiseerd.

Uitgangspunt voor de werkgroep is dat alle bestaande promotieactiviteiten en evenementen goed op elkaar afgestemd worden en elkaar zo veel mogelijk zullen versterken. Daarnaast is het zaak nieuwe, aansprekende evenementen te organiseren, zoals genoemd onder de doelstellingen.

De werkgroep bespreekt de huidige en nieuwe promotieactiviteiten en evenementen en brengen ideeën in om te komen tot een betere kwaliteit, effectiviteit en doelgroepenbereik hiervan. Zij neemt hierbij delen van het *Activiteitenplan THR 2013 (ev. 2014)* in mee; het wiel hoeft niet opnieuw te worden uitgevonden. Er wordt advies gegeven over promotieactiviteiten en evenementen en worden deze eventueel 'aangejaagd'.

Verder let zij er op dat de activiteit of het evenement past bij de gezamenlijk geformuleerde doelstellingen van de stichting ondernemersfonds, bij de identiteiten van de centrumgebieden van Rijssen en Holten, consumentvriendelijk is, het de samenwerking met ondernemers in het centrum in de hand werkt en welk effect optreedt op het economisch functioneren van de centrumgebieden. Tevens stimuleert zij dat een aantal activiteiten vernieuwend van aard zijn.

Ook deze werkgroep komt regelmatig voor overleg bij elkaar. Het overleg wordt gevoerd aan de hand van een op te stellen agenda. De werkgroep wordt voorgezeten door een lid van het stichtingsbestuur. Jaarlijks stelt de werkgroep een voorstel voor een projectenprogramma op, inclusief begroting, ten behoeve van de Stichting Ondernemersfonds.

Rol en taken uitvoeringsorganisatie

Goede ondersteuning is essentieel voor het adequaat functioneren van het Stichtingsbestuur en de werkgroepen. Ondersteuning in de vorm van het voorbereiden van vergaderingen, verslaglegging en archivering van bijeenkomsten, het communiceren van de voortgang via een nieuwsbrief en/of website, het zijn van een centraal aanspreekpunt, het bewaken van de voortgang etc. kortom, voor het borgen van afspraken, is deze functie essentieel.

6. Financiering en begroting

Algemene toelichting

De financiering vindt plaats via de reclameheffing op basis van de WOZ-waarde. Het budget voortkomend uit deze heffing wordt, na aftrek van de perceptiekosten, als subsidie uitgekeerd aan de Stichting Ondernemersfonds. Daarnaast wordt de subsidie aan de TRH eveneens uitgekeerd aan de Stichting Ondernemersfonds. De gemeente heft de reclamebelasting bij alle ondernemers in de aangewezen gebieden (zie hoofdstuk 3). Voor de gemeente is en blijft in de toekomst, de invoering van de reclameheffing budgettair neutraal.

Het uitkeren van de geïnde belasting in de vorm van een subsidie wordt gedaan op basis van een verordening. In de verordening wordt nadrukkelijk opgenomen dat de geïnde belastingen alleen gebruikt kunnen worden voor de in deze businesscase beschreven doeleinden. De subsidie wordt uitsluitend verstrekt aan de Stichting Ondernemersfonds Rijssen-Holten.

Voordat de verordening kan worden vastgesteld sluit de gemeente een uitvoeringsovereenkomst af met de Stichting Ondernemersfonds Rijssen-Holten. In deze overeenkomst wordt bepaald dat de subsidieontvanger de intentie heeft om de activiteiten te verrichten waarvoor de subsidie wordt verstrekt. Ook het tijdpad, duur, de beëindiging/voortzetting van de overeenkomst en hoe te handelen bij geschillen worden in de uitvoeringsovereenkomst opgenomen.

Toelichting keuze reclameheffing

Als voeding voor het ondernemersfonds is de voorkeur uitgesproken voor een reclameheffing op basis van de WOZ-waarde. Belangrijkste argument voor deze keuze is dat de belasting gebiedsgericht toepasbaar is en dat alle ondernemers in de centrumgebieden worden belast. Dit betekent dat iedereen die baat heeft bij de activiteiten van de Stichting Ondernemersfonds meebetaald. Doordat de WOZ-waarde de grondslag is, is er ook een differentiatie. De ondernemer met een groot pand betaalt meer, dan een ondernemer met een klein pand. Dit is een eerlijke manier van heffen en sluit aan de huidige werkwijze van de ondernemersverenigingen, waarbij ook een gedifferentieerd ledentarief wordt gehanteerd. De WOZ-waarde van panden wordt elk jaar al bepaald, dus hier kan in de uitvoering gemakkelijk op aangesloten worden. Dit maakt dat de perceptiekosten relatief laag zijn voor deze methodiek. De heffingsgrondslag is de reclame-uiting aan een pand. Dit moet elk jaar wel worden vastgesteld door het maken van foto's van de reclame-uiting aan een pand. Deze manier van heffen van een reclamebelasting wordt ook wel het Veldhovense model genoemd.

Een andere mogelijkheid van heffen is een opslag op de onroerende zaak-belasting (OZB). Deze kan alleen gemeentebreed (dus voor alle ondernemers in de gemeente) worden toegepast. Dat betekent dat er weer uitzonderingen gemaakt moeten worden voor niet-ondernemers, scholen, verzorgingshuizen etc. Uitzonderingen maken moet altijd objectief gebeuren en is soms moeilijk uit te leggen.

Dan is er nog de Bedrijven Investeringszone (BIZ). De BIZ is een experimentenwet, waar her en der zeer goede ervaringen mee zijn opgedaan. Vanaf 1 januari 2015 wordt de BIZ een permanent instrument om de leefbaarheid en veiligheid in winkelgebieden te verbeteren.

Begroting

Ten behoeve van deze businesscase is een indicatieve berekening gemaakt. De Stichting Ondernemersfonds gaat in de begroting uit van €115.000,- aan uitgaven en stemt de heffing af op dit bedrag. De totale WOZ waarde van de panden (van de niet-woningen in de aangewezen centra in Rijssen en Holten) komen tezamen op € 89.244.000.

Rijssen heeft daarvan € 62.862.000 (= 70,43% van het totaal) en de opbrengst na

reclamebelasting is €115.000,- x 0,7043 = € 80.995,- door het centrum van Rijssen.
 Holten heeft € 26.382.000,- (=29,56% van het totaal). € 115.000,- x 0,2956% = € 33.994,-
 door het centrum van Holten.

Het bedrag dat de individuele ondernemer gaat bijdragen is afhankelijk van de WOZ- waarde van het gebruikersdeel van zijn winkelpand.

Tabel: Begroting Ondernemersfonds Rijssen-Holten

INKOMSTEN	2014
Reclameheffing op basis van de WOZ-waarde	115.000
Subsidie TRH	82.700
Inbreng convenanten	xx.xxx
Overig	xx.xxx
Totaal inkomsten	197.700
UITGAVEN	2014
<u>Beheerkosten</u>	
1.Communicatie, samenwerking, draagvlak, PR	x.xxx
2.Organisatiekosten	x.xxx
Subtotaal	4.000
<u>Operationele kosten werkgroep Rijssen</u>	
1.Evenementen/activiteiten normaal 8*€3.500,-	28.000
2.Evenementen groot 2*€7.500,-	15.000
3.Evenementen Winkelcentrum De Hoge Wal	10.000
4.Samenwerking jeugdwerk Rijssen	1.000
5.Veiligheid centrum	2.500
6.Feest- en sfeerverlichting	10.000
7.Onvoorzien	3.500
Subtotaal	70.000
<u>Operationele kosten werkgroep Holten</u>	
1.Evenementen / nieuwe initiatieven	x.xxx
2.Ambiance, sfeer, uitstraling	x.xxx
3.....	x.xxx
Subtotaal	32.500
<u>Operationele kosten Promotie en marketing</u>	
1. TRH, Marketing en promotie activiteiten	82.700
2. Operationele kosten marketing en promotie	8.500
Subtotaal	91.200
Totale kosten	197.700

7. Einde ondernemersfonds

De verordening, de uitvoeringsovereenkomst en de statuten geven een aantal bepalingen over de voortgang en beëindiging van het ondernemersfonds, de toekenning van de heffing en beëindiging van de inning. Het ondernemersfonds kan op een aantal manieren eindigen:

- ❖ Het fonds en de heffing eindigt omdat de ondernemers (bijvoorbeeld na een beëindiging van de samenwerking) afgesproken hebben dat het op dat moment eindigt en omdat de verordening dit heeft vastgelegd;
- ❖ Het fonds eindigt om dat gaande weg het draagvlak wegvalt bij ondernemers. De heffing dient dan ook volledig te vervallen. Dit is opgenomen in de subsidieverordening en in de uitvoeringsovereenkomst.

In het geval van het beëindiging zullen een aantal meer gedetailleerde zaken worden geregeld, zoals:

- ❖ De formele opheffing van de Stichting
- ❖ De retournering van eventuele resterende gelden aan de ondernemers
- ❖ De overdracht van dan lopende zaken en activiteiten